

mixi アプリモバイル仕様概要書

2009/4

株式会社mixi
mixi事業本部 企画部

本資料の情報は、検討中のものが含まれております。
サービスリリースまでに変更される可能性があります。ご了承ください。

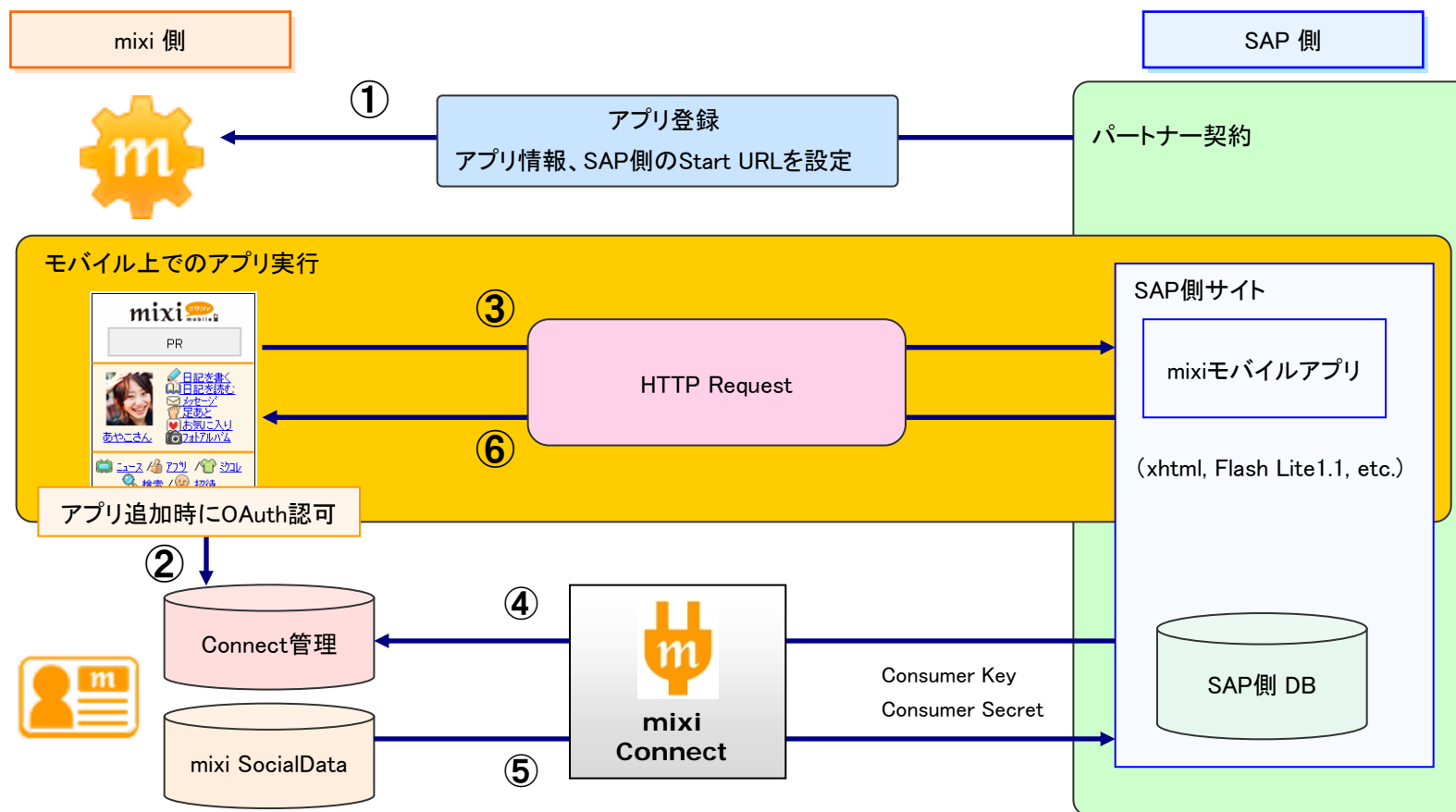
本書は、mixiアプリモバイルを開発するために必要な情報を、ソーシャルアプリケーションプロバイダ(以下、SAP)向けに提供するものです。

本資料の内容

(1)	mixiアプリモバイルの概念図	P3
(2)	mixiモバイル上に追加されるアプリケーション関連ページの構成	P4
(3)	アプリケーション関連ページの画面イメージ	P5~8
(4)	処理の流れ	P9
(5)	利用可能なAPIについて	P10
(6)	文献	P11

(1) mixiアプリモバイルの概念図

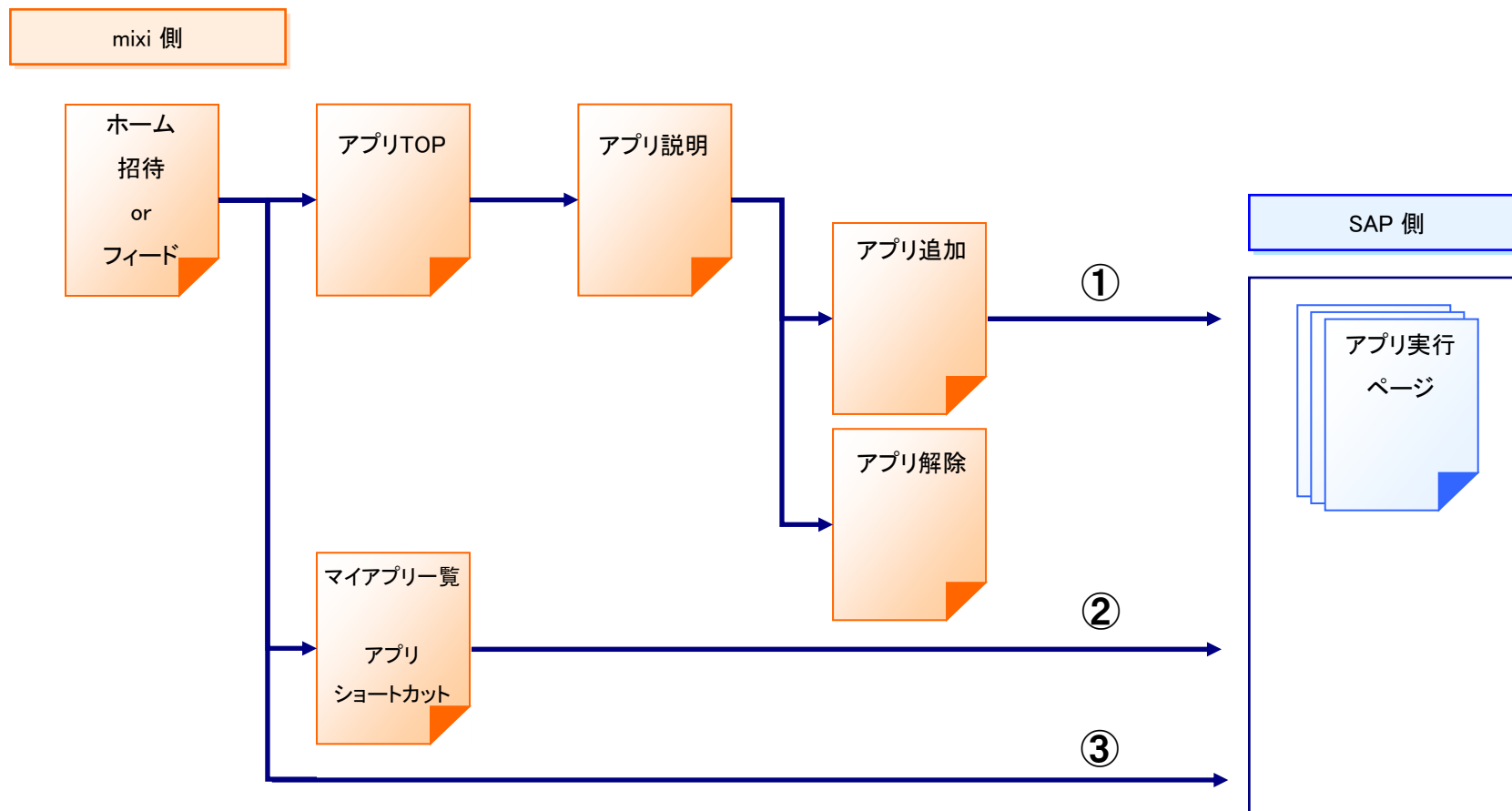
mixiとSAP間で以下のやり取りが行われます



- ① 事前にパートナー契約を結んでいただき、新規アプリ登録
- ② ユーザによるアプリ追加時に、SAPへmixi SocialDataのリソースを渡すことを承認
- ③ アプリ起動時にSAP側サイトのStart URLに対してリクエスト送信
- ④ mixi SocialDataの情報を利用する場合は、事前に提供された Consumer Key と Consumer Secret を利用してアクセス
- ⑤ 許可されたデータを受信
- ⑥ mixi側にコンテンツを送信 (モバイル端末に対しては、mixiドメインとしてコンテンツを返す)

(2) mixiモバイル上に追加されるアプリケーション関連ページの構成

アプリケーション関連ページの構成は以下のようになります



- ①提供中のアプリ一覧ページから、任意のアプリを選択してアプリ追加を行いアプリを実行するフロー
- ②マイアプリ一覧(追加済みアプリ一覧)から実行するフロー
- ③アプリからくる招待やフィード経由で直接アプリを実行するフロー

(3) アプリケーション関連ページの画面イメージ

アプリ未追加時

アプリTOPからアプリを追加、利用する画面フロー



(3) アプリケーション関連ページの画面イメージ

アプリ未追加時

マイミクからの招待からアプリを追加、実行まで



(3) アプリケーション関連ページの画面イメージ

アプリ追加済み

マイアプリからアプリ実行まで



(3) アプリケーション関連ページの画面イメージ

アプリ追加済み

アプリフィード(更新情報)からアプリ実行まで

ホーム

アプリ実行

mixi mixi
mobile

PR

日記を書く
日記を読む
メッセージ
足あと
お気に入り
フォトアルバム

あやこさん

ニュース / アプリ / ミコレ
検索 / 招待

マイクシ最新アプリ更新履歴

[17:19] ソーシャルカジノ
やっちゃんがあやこさんに10億ドル贈りました

[10:21] マイク占い
ayakaさんがあやこさんと相性占いをしました

[13:23] ソーシャルカジノ
さとさんがソーシャルカジノのアプリを追加しました

[1/2] ソーシャルギフト
もりたひさんがあやこさんにプレゼントを贈りました

[1/1] ソーシャルRPG
ayakaさんのチームは猛練習をしてレベルがUPLしました

マイク占い

12月11日(木)
あなた(さそり座)と、ayakaさん(やぎ座)との今日の相性

さそり座 ↔ やぎ座

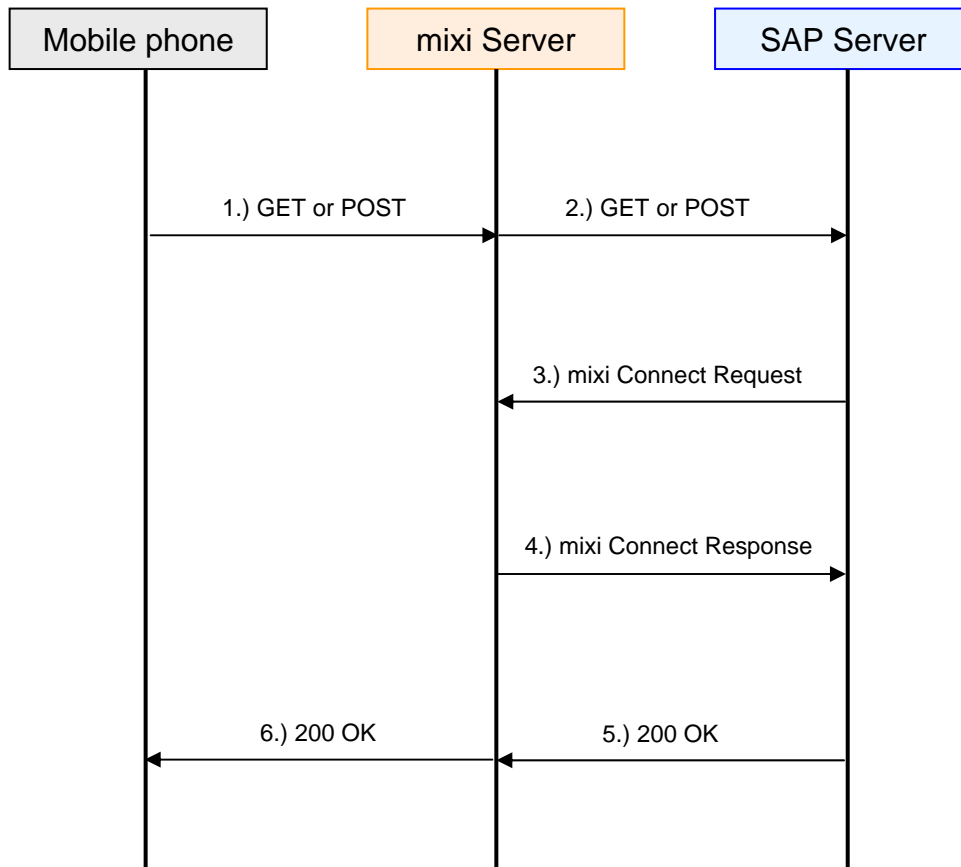
相性 ♥♥♥♥♥
ゆったたくつつげる和みムードの好相性...

1位		1988年12月28日生 山羊座(女性) B型 ★★★★★	
2位		1975年9月13日生 乙女座(男性) O型 ★★★★☆	
3位		1944年6月27日生 乙女座(男性) O型 ★★★★☆	
4位		1978年6月9日生 獅子座(女性) B型 ★★★★☆	
5位		1982年2月12日生 水瓶座(男性) A型 ★★★★☆	

ホーム

サポートメニュー
ご利用上の注意事項
ヘルプ / お問い合わせ・通報
ログアウト

(c)mixi,Inc.



- 1.) 携帯電話からmixiサーバに対してHTTPリクエストが送信されます。
- 2.) mixiサーバからSAPサーバへHTTPリクエストが送信されます。
このとき、SAPサーバには次の情報が送信されます。

1.) がGETリクエストだった場合はGET、POSTリクエストだった場合はPOSTでリクエストされます。
このとき、SAPサーバにはアプリケーションIDやアプリケーション利用者のユーザID、携帯電話の端末情報などが渡ります。
- 3.) mixi Connect APIへのアクセス

mixi Connect APIを利用することで、mixiのソーシャルデータを取得して開発するアプリケーション内で利用することができます。
APIへのアクセスには、OAuthによる署名が必要です。
- 4.) APIデータレスポンス

XMLもしくはJSON形式でmixiのソーシャルデータが返ります。
- 5.) HTMLファイルのレスポンス

ユーザの携帯画面上に表示されるHTMLをそのまま返してください。
mixiより指定されたヘッダおよびフッタコンテンツを利用する必要があります。
- 6.) 携帯電話へ送信

(5) 利用可能なAPIについて

サービス開始時には、次のAPIが利用可能になる予定です。
OpenSocialのRESTful APIに準拠します。

Person & Friends API:

ユーザのプロフィールやマイミクに関する情報

Activity API:

ユーザの行動を投稿したり、最新情報を参照したりする機能

Persistence API:

mixiサーバ上にKey-Value形式でデータを格納

Message API:

ユーザにイベント発生などの情報を通知

Community API:

ユーザが所属するコミュニティに関する情報

Album API:

ユーザが公開しているフォトアルバムに関する情報

(6) 文献

[OAuth]:

OAuth Consumer Request 1.0 Draft 1

http://oauth.googlecode.com/svn/spec/ext/consumer_request/1.0/drafts/2/spec.html,
December 2007.